

HOTĂRÂREA NR. 77  
din 4 iulie 2008

pentru modificarea Hotărârii Consiliului Județean Sălaj nr.102 din 30.11.2007  
privind aprobarea pentru anul 2008, a numărului de posturi, organigramei și statului  
de funcții ale aparatului de specialitate al Consiliului Județean Sălaj

Consiliul Județean Sălaj, întrunit în ședință ordinară:

Având în vedere:

- expunerea de motive a Președintelui Consiliului Județean Sălaj nr. 5505 din 07.07.2008;
- raportul de specialitate al Biroului organizare, salarizare și resurse umane și informatică nr. 5506 din 07.07.2008;
- art.91 alin.(2) lit.c) din Legea administrației publice locale nr. 215/2001, republicată, cu modificările și completările ulterioare;

În temeiul art.97 alin.(1) din Legea nr.215/2001 privind administrația publică locală, republicată, cu modificările și completările ulterioare,

**HOTĂRĂȘTE :**

**Art.I. – (1)** Anexele nr. 1 și 2 la Hotărârea Consiliului Județean Sălaj nr. 102 din 30.11.2007 privind aprobarea pentru anul 2008, a numărului de posturi, organigramei și statului de funcții ale aparatului de specialitate al Consiliului Județean Sălaj, se modifică conform anexelor nr.1 și 2, care fac parte integrantă din prezenta hotărâre.

**Art.II. –** Cu data prezentei hotărâri, anexele nr.1 și 2 la Hotărârea Consiliului Județean Sălaj nr.102 din 30.11.2007 modificată prin Hotărârârea Consiliului Județean nr. 16 din 31.01.2008, își încetează aplicabilitatea.

**Art.III.** Cu ducerea la îndeplinire a prezentei hotărâri se încredințează:

- președintele consiliului județean;
- Direcția economică;
- Biroul organizare, salarizare, resurse umane și informatică.

**Art.IV.** Prezenta hotărâre se comunică la:

- președintele consiliului județean;
- Direcția juridică și administrație locală;
- Direcția economică;
- Biroul organizare, salarizare, resurse umane și informatică

PREȘEDINTE,

  
Tiberiu Marc

contrasemnează:  
SECRETARUL JUDEȚULUI,

  
Cosmin-Radu Vlaicu

**ORGANIGRAMA  
CONSILIULUI JUDEȚEAN ȘI APARATULUI DE SPECIALITATE**

- AGENȚII ECONOMICE, SERVICII ȘI INSTITUȚII PUBLICE SUBORDONATE**
- Direcția Generală de Asistență Socială și Protecția Copilului Sălaj;
  - Muzeul Județean de Istorie și Artă Zalău;
  - Biblioteca Județeană 'Ioniță Scipione Bădescu' Sălaj;
  - Centrul Județean pentru Conservarea și Promovarea Culturii Tradiționale Sălaj;
  - Școala Populară de Arte și Meserii Sălaj;
  - Ansamblul Folcloric 'Meseșul' Zalău;
  - Serviciul Public Comunitar Județean de Evidența Persoanelor Sălaj;
  - Direcția de Pază, Protocol și Administrativ Sălaj.

la Hotărârea  
Consiliului Județean Sălaj  
nr. 77 din 12.07.2008

FUNCTII DE DEMNITATE PUBLICĂ	
1. Președinte	= 1
2. Vicepreședinte	= 2
3. Consilier Județean	= 28
<b>TOTAL</b>	<b>= 31</b>
- Comisii de specialitate	= 5

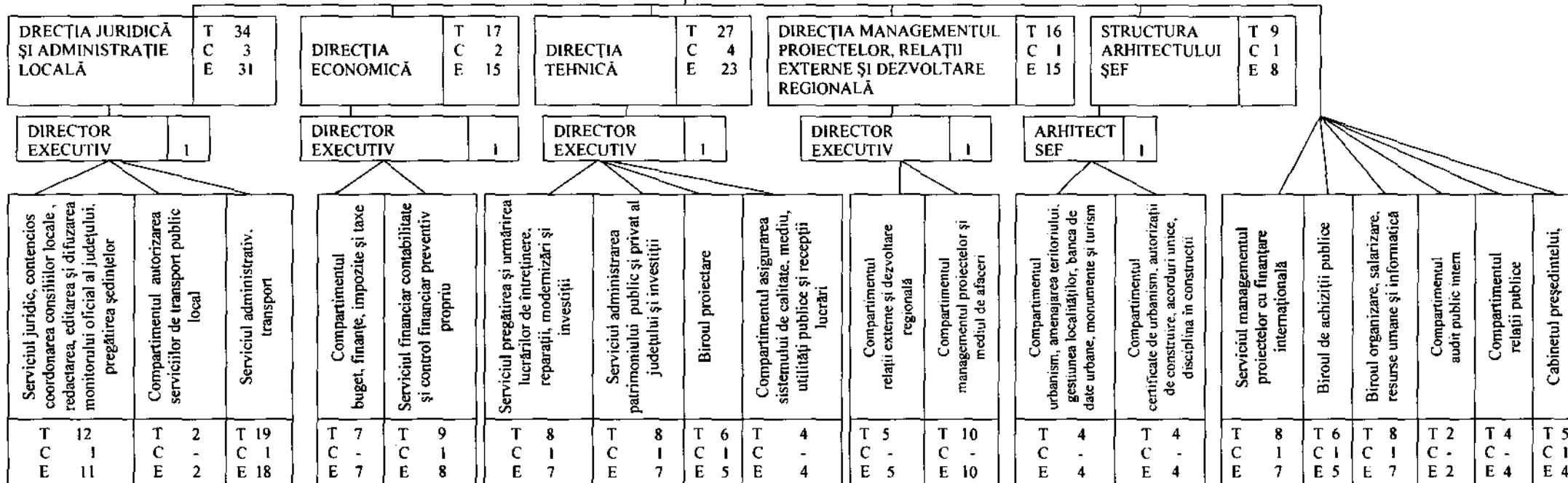
CONSILIUL JUDEȚEAN	30
--------------------	----

COMISII DE SPECIALITATE	5
-------------------------	---

PREȘEDINTE	1
------------	---

SECRETAR AL JUDEȚULUI	1	ADMINISTRATOR PUBLIC	1	VICEPREȘEDINTE	1	VICEPREȘEDINTE	1
-----------------------	---	----------------------	---	----------------	---	----------------	---

APARATUL DE SPECIALITATE	T	136
	C	15
	E	121



T - total
C - conducere
E - execuție

<b>1. FUNCȚIONARI PUBLICI</b>	= 100
- conducere	= 12
- execuție	= 88

<b>2. PERSONAL CONTRACTUAL</b>	= 36
- conducere	= 3
- execuție	= 33

<b>TOTAL APARATUL DE SPECIALITATE (1 + 2)</b>	<b>= 136</b>
-----------------------------------------------	--------------

## STAT DE FUNCȚII

Nr. crt.	Funcția		Nivelul studiilor	Clasa	Gradul profesional/ treapta profesională	Treapta de salarizare	Numărul de posturi
	Execuție	Conducere					
0	1	2	3	4	5	6	7
<b>A. FUNCȚII DE DEMNITATE PUBLICĂ - TOTAL</b>							3
1.		Președinte	S				1
2.		Vicepreședinte	S				2
<b>B. SECRETAR AL JUDEȚULUI</b>							1
		Secretar al județului	S				1
<b>C. ADMINISTRATOR PUBLIC</b>							1
		Administrator public	S				1
<b>D. APARATUL DE SPECIALITATE AL CONSILIULUI JUDEȚEAN</b>							136
1.	Funcții publice						100
2.	Personal contractual						36
<b>I. TOTAL FUNCȚII PUBLICE (II+III)</b>							100
1.	Funcții publice de conducere						12
2.	Funcții publice de execuție						88
<b>II. FUNCȚII PUBLICE GENERALE (a+b)</b>							99
<b>a) FUNCȚII PUBLICE DE CONDUCERE</b>							10
1.	Consilier, consilier juridic	Director executiv	S	I	Superior	1-3	4
			S	I	Principal	1-3	
2.	Consilier, consilier juridic	Sef serviciu	S	I	Superior	1-3	5
			S	I	Principal	1-3	
3.	Consilier, consilier juridic	Sef birou	S	I	Superior	1-3	2
			S	I	Principal	1-3	
<b>b) FUNCȚII PUBLICE DE EXECUȚIE</b>							
1.	Consilier, inspector, consilier juridic		S	I	Superior	1-3	32
			S	I	Principal	1-3	12
			S	I	Asistent	1-3	23
			S	I	Debutant		4

0	1	2	3	4	5	6	7
2.	Auditor		S	I	Superior	1-3	1
			S	I	Principal	1-3	1
3.	Referent de specialitate		SSD	II	Superior	1-3	2
4.	Referent		M	III	Superior	1-3	6
			M	III	Principal	1-3	1
			M	III	Asistent	1-3	6
<b>III.</b>	<b>FUNCTII PUBLICE SPECIFICE (a+b)</b>						1
a)	<b>FUNCTII PUBLICE SPECIFICE DE CONDUCERE - TOTAL</b>						1
	Consilier	Arhitect șef	S	I	Superior	1-3	1
					Principal	1-3	
b)	<b>FUNCTII PUBLICE SPECIFICE DE EXECUȚIE - TOTAL</b>						
<b>IV.</b>	<b>PERSONAL CONTRACTUAL (a+b+c)</b>						36
a)	<b>FUNCTII DE CONDUCERE</b>						3
1.		Director de cabinet*	S				1
2.	Economist	Șef serviciu	S		I A		1
3.	Inspector de specialitate	Șef birou	S		I A		1
b)	<b>FUNCTII DE EXECUȚIE</b>						16
1.	Consilier*		S				2
2.	Expert*		S				1
3.	Consultant*		S				1
4.	Inspector de specialitate		S		I A- D		6
5.	Subinginer		SSD		I A- IV		3
6.	Referent		M		I A- D		1
7.	Tehnician		M		I A- D		2
c)	<b>PERSONAL DIN ACTIVITATEA ADMINISTRATIV, GOSPODĂRIRE, ÎNTREȚINERE ȘI DESERVIRE</b>						17
1.	Magaziner		M		I- II		1
2.	Îngrijitor		G/M		I- D		5
3.	Muncitor (instalator, electrician, pază)		G/M		I- VI		3
4.	Muncitor telefonist		G/M		III		2
5.	Șofer		G/M				6

\* Se utilizează în cabinetul președintelui consiliului județean